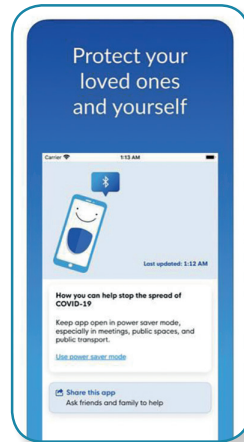


### DÉCONFINEMENT

## Smartphones à la rescousse ?

Stopper la circulation du virus est crucial. Comment identifier les sujets contacts des patients contagieux, pour les isoler le plus tôt possible. Des applications telles que StopCovid peuvent y contribuer. Sa fonction : détecter par Bluetooth les personnes ayant rencontré un patient contagieux à faible distance. Alertés, les contacts asymptomatiques pourraient alors être prévenus par SMS, se faire dépister par un test PCR, être pris en charge au plus tôt, et se confiner. Les données anonymes de géolocalisation recueillies au cours de ce protocole pourraient en outre être utilisées pour suivre l'évolution de l'épidémie sur l'ensemble du territoire. Une stratégie dont l'efficacité dépend du respect d'un certain nombre de conditions matérielles, éthiques et juridiques : respect de la réglementation européenne, du RGPD et des recommandations de la CNIL, acceptation et adhésion confiante de la population dûment informée à cette approche intrusive, implication des principaux opérateurs... Plus encore, il convient pour l'Académie de médecine de s'assurer du consentement éclairé des personnes, de la confidentialité et de la préservation de l'intimité de chacun, en se tenant aux seules données indispensables à l'objectif. L'Académie, favorable à l'utilisation (provisoire) de smartphones pour le suivi du déconfinement, suggère ainsi une évaluation de leur usage à 1 et 2 mois. **Christian Deleuze**



### COVID-19 ET HANDICAP NEUROLOGIQUE

## 100 experts 7 jours sur 7

L'ARS Île-de-France s'appuie sur NeuroCOVID, plateforme de télé-expertise dédiée aux patients handicapés, pour soutenir services et établissements médico-sociaux franciliens. Objectif : permettre aux médecins d'obtenir rapidement des avis pour des malades ayant des pathologies neurologiques aiguës ou chroniques, notamment ceux infectés par le coronavirus. Elle s'adresse à tous les soignants des établissements médico-sociaux, aux médecins des Samu franciliens, afin de leur apporter une expertise sur le handicap, notamment neurologique, ou encore aux professionnels libéraux qui suivent des personnes handicapées à domicile. La plateforme, gratuite, s'appuie sur une astreinte de plus de 100 experts qui peuvent être contactés 7 j/7 (24 h/24) pendant l'épidémie. [www.neurocovid.fr](http://www.neurocovid.fr) **CD**

### COVID-19 ET CITOYENNETÉ

## À vos masques, prêts...

Le port d'un masque destiné à retenir les postillons et à éviter leur dispersion dans l'environnement immédiat a récemment été recommandé par l'Académie de médecine. Un geste altruiste pour protéger les personnes alentour selon le principe « Un pour tous, tout pour un ». Veiller à ne pas contaminer les autres n'est pas facultatif, c'est une attitude « citoyenne » qui doit, selon l'Académie, être généralisée et rendue obligatoire. Restreindre le port du masque dans les seuls transports en commun, c'est négliger tous les espaces publics où le risque demeure. Subordonner enfin cette obligation à la fourniture gratuite par l'État conforte la population dans une situation d'assistance. L'académie ajoute qu'attendre la date du 11 mai pour faire porter le masque aux Français, c'est encourager une possible contamination... **CD**

### DIABÉTIQUES

## Suivi renforcé pendant l'épidémie

Les diabétiques non équilibrés ou ayant des complications sont susceptibles de faire des formes graves de Covid-19. La HAS martèle qu'ils doivent respecter scrupuleusement les mesures barrières et de distanciation physique. Aux professionnels de santé de leur rappeler les signes d'aggravation ou de complications de leur maladie, les symptômes liés au Covid-19 et la nécessité de les contacter ou d'appeler le 15 en fonction de ces derniers. La priorité : poursuivre la normalisation de l'équilibre glycémique comme en période normale. Pour un maintien du suivi malgré le confinement, sans report des consultations nécessaires, les téléconsultations et le télésoin sont à privilégier. Les soignants s'assurent que le patient dispose de ses traitements, qu'il ne doit jamais suspendre ou modifier de son propre chef. Enfin, la HAS alerte les professionnels sur 2 situations pouvant relever d'une prise en charge hospitalière en urgence : les plaies aux extrémités, qui peuvent entraîner des infections aux conséquences parfois graves et, chez l'enfant ou le jeune adulte, une énurésie, une perte de poids rapide ou un syndrome polyuro-polydipsique pouvant évoquer un primodiabète. **CD**

### CONFINEMENT ET SOINS AUX ENFANTS

## Soutenir les parents !

Certains ont des difficultés, notamment si des problèmes éducatifs préexistaient et s'ils ont des enfants handicapés avec des troubles aggravés par le confinement. Les familles qui bénéficient d'une aide éducative à domicile, judiciaire ou administrative sont elles aussi défavorisées, car les interventions des professionnels dédiés ne peuvent s'organiser dans les mêmes conditions. Les parents qui le souhaitent et les soignants qui accompagnent peuvent utiliser le programme de soutien à la parentalité « Triple P ». Pratiques Parentales Positives propose 8 modules (démonstrations vidéo de comportements et activités) que chaque parent peut suivre à son propre rythme. Le gouvernement souhaitant accompagner ces familles en a obtenu la gratuité... jusqu'au 11 mai. **CD**



## COVID-19

# Première étude sérologique dans les Hauts-de-France

**F**in mars 2020, 661 personnes reliées à un lycée de l'Oise (Crépy-en-Valois) ont fait l'objet d'une investigation épidémiologique menée par les chercheurs de l'Institut Pasteur, avec le soutien de l'ARS des Hauts-de-France et de l'académie d'Amiens, et l'appui de l'Établissement français du sang. Grâce à cette population et à l'utilisation de tests de détection du virus, associés à 3 tests sérologiques développés par l'Institut Pasteur, cette étude révèle que 26 % de la population étudiée a été infectée par le SARS-CoV-2 et possède des anticorps contre ce virus. Plus précisément, parmi les personnes fréquentant le lycée, 41 % ont été infectées, alors que parmi leurs proches, le pourcentage est de 11 %. Le taux d'hospitalisation dans cette population jeune (âge médian de 37 ans) est de 5,3 %, et il n'y a pas eu de décès. La perte de l'odorat et du goût sont les 2 symptômes qui ont une valeur prédictive très forte en faveur d'une infection. La proportion de personnes infectées sans symptômes pendant la période d'étude est d'au moins 17 %. Enfin, les sujets fumeurs semblent moins infectés par le virus : 7,2 % des fumeurs de l'étude sont infectés, contre 28 % des non-fumeurs, donnée à considérer avec précaution. Les 3 tests sérologiques mis au point par les chercheurs de l'Institut Pasteur ont montré leur efficacité sur le terrain pour détecter de manière spécifique et sensible les anticorps contre le SARS-CoV-2. **Christian Deleuze**

## IMPACT PSYCHIQUE DU CONFINEMENT

### Comment combattre le stress ?

**S**anté publique France interroge un panel de Français pour évaluer les répercussions psychiques du Covid. Lors de la première enquête du 23 au 25 mars, plus d'un quart des répondants ressentaient de l'anxiété. Même si le niveau diminue, il reste nettement supérieur (22 %) à celui observé en population générale en 2017 (13,5 %). Facteurs aggravants : sexe féminin, âge < 50 ans, situation financière difficile, télétravail, parents d'enfant < 16 ans, proche suspect d'être atteint, perception de l'infection comme grave, mauvaise connaissance des modes de transmission et faible confiance dans les pouvoirs publics. Pour faciliter l'accès aux soignants, un espace dédié à la santé mentale a été créé sur le site internet de Santé publique France recensant tous les dispositifs d'aide à distance classés par rubrique (violence, deuil, détresse psychologique, addictions, parentalité...). Par ailleurs, SPF, avec le ministère de la Santé et le gouvernement, a développé une série de vidéos courtes et informatives, « Ma vie au quotidien », dont la dernière aborde le stress et prodigue des conseils simples. Elle renvoie vers le numéro vert d'appel téléphonique 0 800 130 000 dédié au soutien psychologique mis en place par le gouvernement. **CD**

## PANDÉMIE ET PRÉLÈVEMENT

### La biomédecine mobilisée

**G**éré par l'Agence de la biomédecine, le registre national des donneurs de moelle osseuse facilite la coordination des prélèvements et l'acheminement des greffons de cellules souches pour les patients pris en charge en France et à l'étranger en attente d'une greffe non apparentée. Depuis le début du mois de mars et jusqu'à ce jour, 132 greffons prélevés en France ou à l'étranger (Allemagne, Pologne, Royaume-Uni ou États-Unis notamment) ont pu être acheminés jusqu'à des patients. Un véritable réseau logistique a été mis en place, avec pour les transporteurs la possibilité de recevoir un agrément de l'Agence ainsi que des documents de douanes spécifiant le caractère urgent du transport. La solidarité entre les registres internationaux est cruciale. **CD**

## NUTRITION ET INFECTION

### Obèses ou dénutris : danger !

**L**es patients obèses ou opérés par chirurgie bariatrique sont plus à risque de faire des formes graves de Covid-19. Pour d'autres, des risques nutritionnels sont à craindre : prise de poids liée à la sédentarité, alimentation déséquilibrée ; et inversement, amaigrissement et dénutrition avec fonte musculaire... Dans tous les cas, le suivi par le médecin nutritionniste, le diététicien et le psychologue doit être maintenu à distance. Enfin, en cas de nutrition artificielle à domicile, la vigilance doit être renforcée. La HAS met en garde contre le risque de dénutrition chez les malades Covid-19. En effet, les difficultés à s'alimenter – en particulier en cas dyspnée – ne sont pas rares. Alimentation hyperénergétique et hyperprotidique par enrichissement des repas, voire nutrition entérale par sonde nasogastrique en cas d'efficacité insuffisante de ces premières mesures sont à envisager. **CD**

## PERSONNES ÂGÉES

### Aider les plus vulnérables

**U**ne version enrichie de [www.pour-les-personnes-agees.gouv.fr](http://www.pour-les-personnes-agees.gouv.fr) voit le jour. La nouveauté : un annuaire des services d'accompagnement à domicile particulièrement utile aux personnes affaiblies par une hospitalisation liée au Covid-19 qui ont besoin d'aide en période de confinement. Il référence actuellement les services de 43 départements et sera complété au fil des mois. Le portail propose désormais les coordonnées de plus de 16 000 structures pour les personnes âgées et leurs proches (services, établissements ou points d'information). Il offre également un accès direct aux annuaires et au comparateur des prix et des restes à charge en Ehpad, aux formulaires et aux services en ligne et à la vidéothèque. **CD**